

2019년도 대구사이버대학교 휴먼케어대학원 자체평가요약보고서

Graduate School of
HUMAN CARE DAEGU CYBER UNIVERSITY



대구사이버대학교 대학원행정팀

1. 자체평가 개요

1 자체평가의 목적

- 대구사이버대학교 특수대학원 자체평가는 고등교육법 제11조의2(평가 등)에 명시된 고등교육기관의 평가 및 결과의 공시사항을 준수함을 목적으로 함.
- 자체평가를 통해 본 대학원의 사회적 책무성과 공신력을 제고하고 교육활동 및 운영현황 등의 수준을 점검하여 대학원 교육의 질적 향상을 도모하고 내실을 다지고자 함.
- 자체평가를 계기로 발견되는 문제점을 진단하고 개선방안을 모색하여 향후 대학원의 발전전략 수립에 반영하고 실천함으로써 학습자들에게 보다 양질의 원격교육을 제공하고자 함.

2 자체평가의 내용

- 본 대학원의 자체평가는 「2019년 대구사이버대학교 대학원 자체평가편람」을 기준으로 실시함.
- 평가영역은 ‘교육목적과 대학원 비전’, ‘교육과정 및 교수·학습’, ‘학위수여 체계’, ‘학생선발’, ‘교육여건 및 지원체계’의 5개 영역으로 구분하여 각 영역별 평가로 시행.
- 평가부문 수는 5개, 평가항목 수는 9개이며 평가지표는 19개로 구성되어 있으며, 각 영역별 배점은 100점 만점으로 세부적인 평가 내용은 <표 1>과 같음.

3 자체평가의 추진방향

- 대학원 자체평가는 2017년도에 이어 두 번째로 시행되는 자체평가로 그 결과를 분석하고 지표별 평가등급의 개선여부를 확인하여 현 시점 대학원의 수준을 확인하고자 함.
- 연도별/지표별 평가등급을 관리할 수 있는 시스템 구축 및 이를 활용한 지속적인 평가관리 체계를 마련하고자 함.
- 평가결과 공유를 통한 대학원의 위상 확인 및 향후 발전방향을 모색하고자 함.

4

자체평가 영역

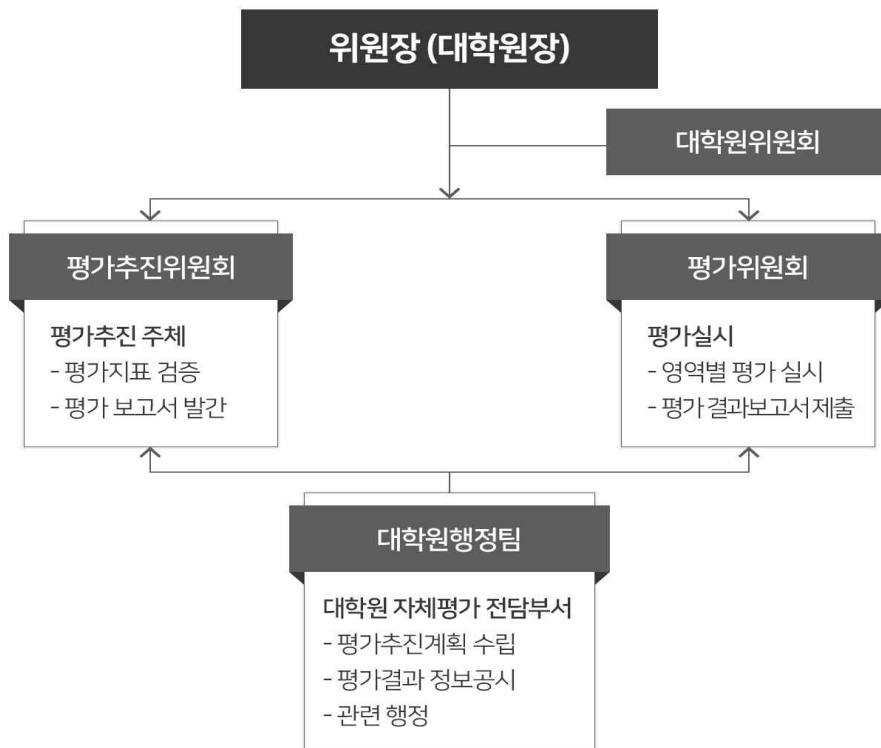
<표 1> 자체평가 영역별 평가 지표

평가부문	평가항목	평가지표	배점	비고
1. 교육목적과 대학원 비전 (100점)	1.1 교육이념과 목표 (50점)	1) 교육이념과 교육목표의 적절성	50	
	1.2 대학원 비전 (50점)	1) 대학원의 발전방향	50	
2. 교육과정 및 교수·학습 (100점)	2.1 교육과정 (40점)	1) 교육목표와 교육과정의 체계성	20	
		2) 교육과정 편성 및 운영의 적절성	20	
	2.2 교수·학습 (60점)	1) 수업계획서 관리의 적절성	20	
		2) 교수·학습 지원의 적절성	15	
		3) 학습평가의 합리성	15	
3. 학위수여 체계 (100점)	3.1 논문지도 (50점)	1) 지도교수 배정의 적절성	20	
		2) 논문심사 절차의 합리성	30	
	3.2 학위수여 (50점)	1) 학위취득 기준 및 절차의 합리성	50	
4. 학생선발 (100점)	4.1 학생선발 및 유지 (100점)	1) 학생선발 절차 및 방법	30	
		2) 신입생 충원율	35	정량
		3) 학생 재등록률	35	정량
5. 교육여건 및 지원체계 (100점)	5.1 교육여건 (60점)	1) 대학원생 상담 및 진로취업 지도 체제	20	
		2) 복지프로그램(장학금 등)의 적절성	20	
		3) 학술자료 제공의 적절성	20	
	5.2 교육지원체계 (40점)	1) 행정직원 확보와 전문성	20	
		2) 조교의 확보율	20	정량

○ 본 대학원은 자체평가를 효율적으로 실시하기 위하여 2019년 11월 대학원행정팀 주관으로 자체평가의 전반적인 계획과 일정을 수립한 후, 자체평가위원회를 구성하였음.

- 본 대학원의 자체평가 관련 조직 및 운영 체계를 요약하면 <그림 1>과 같음.

<그림 1> 대학원 자체평가위원회 조직도



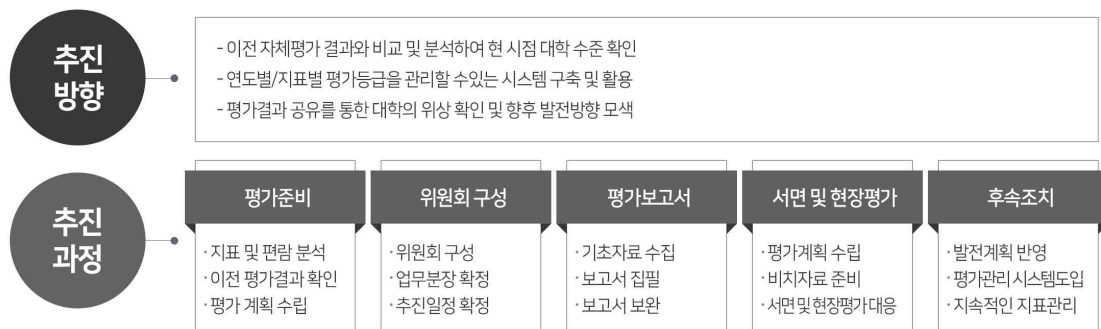
- 대학원행정팀에서 자체평가추진 계획을 수립, 이를 기초로 「평가추진위원회」에서 평가지표 검증 및 보고서를 작성하고, 지표별 평가(채점) 및 평가결과보고서 작성은 「평가위원회」에서 실시함.
- 평가 추진의 공정성 및 합리성을 보장하기 위하여 대학원위원회에서 감리를 실시, 총장의 재가를 얻어 공시를 추진함.
- 대학원 자체평가위원회 구성 현황은 <표 2>와 같음.

<표 2> 대학원 자체평가위원회 구성 현황

구분	세부구분	담당	추진업무	비고
총괄 위원장	총괄	대학원장 (조정연)	- 대학원 자체평가위원회 총괄 책임	평가추진 위원장 겸직
평가 위원회	평가위원회 총괄	기획조정실장 (한지연)	- 평가위원회 총괄 책임	학부 겸직
	교육목적 및 학생선발	기획조정실장 (한지연)	- 평가지표 개발 - 해당영역 평가 및 결과보고서 제출	학부 겸직
	교육과정 및 교수·학습	학생처장 (정성범)	- 평가지표 개발 - 해당영역 평가 및 결과보고서 제출	학부 겸직
	학위수여 체계	이러닝지원처장 (윤효운)	- 평가지표 개발 - 해당영역 평가 및 결과보고서 제출	학부 겸직
	교육여건	이러닝지원처장 (윤효운)	- 평가지표 개발 - 해당영역 평가 및 결과보고서 제출	학부 겸직
평가 추진 위원회	평가추진위 원회 총괄	대학원장 (조정연)	- 자체평가 추진업무 총괄 - 자체평가보고서 작성 총괄	
	교육목적 분야	대학원장 (조정연)	- 교육이념과 목표, 대학원 비전 분야 집필	
	교육과정 분야	미술상담학과장 (이흥표)	- 교육과정, 교수·학습 분야 집필	
	학위수여 체계 분야	미술치료학과 교원 (임지향)	- 논문지도, 학위수여 분야 집필	
	학생선발 및 교육여건 분야	대학원행정팀장 (김경희)	- 학생선발, 교육여건 분야 집필 - 자체평가 추진행정 실무 총괄	
	행정실무 지원/ 간사	대학원행정팀 직원 (장영은)	- 위원회 운영 및 행정 실무 - 보고서 집필 지원 및 편집	간사 겸직
업무 지원	자료조사 및 행정지원	대학원행정팀 (조소영)	- 각종 자료조사 및 행정지원	
	보고서 제작 지원	정보화지원팀 직원 (이지연)	- 각종 이미지 디자인 및 편집	학부 겸직

- 본 대학원의 자체평가는 자체평가위원회를 구성하고 「2019년도 자체평가편람」에 따라 19개의 평가지표에 대하여 평가를 실시하였음.
- 추진방향 및 과정은 자체평가 추진기간 및 내부 여건을 고려하여 다음과 같이 진행하였음.

<그림 2> 자체평가 추진 방향 및 과정도



- 이번 자체평가의 추진방향은 일회성의 평가가 아니라 연속적이고 체계적인 평가의 실시와 궁극적으로 이를 활용할 수 있는 평가관리 시스템을 구축하는데 있음.
- 자체평가과정은 ‘평가준비’, ‘위원회 구성’, ‘평가보고서’, ‘서면 및 현장평가’, ‘후속조치’의 순으로 구성하여 평가추진에 누락이 없도록 하고 일련의 연계성을 가지고 추진되도록 하였음.
 - 본 대학원은 자체평가를 ‘평가보고서’까지의 단계로 보지 않고, 평가결과를 활용한 후속조치까지를 본 대학원 자체평가의 과정으로 설정하고 종합적, 발전적인 평가가 될 수 있도록 하고 있음.

II. 자체평가 결과

1

교육목적과 대학원 비전

가. 주요 현황 및 우수점

- 특성화 명문 대구사이버대학교를 기반으로 2012년 3월 개원한 대구사이버대학교 휴먼케어대학원은 사이버대학원으로는 최초 및 유일하게 미술상담학과를 운영하면서 지난 8년 동안 특성화 사이버대학원으로서 독보적인 입지를 구축하고 있음.
- 이를 통해 대학원은 ‘대구사이버대학교와 특수대학원의 교육이념에 입각하여 인류애를 바탕으로 인간행복과 복지사회 구현에 이바지할 실천적 심리지원 전문가 양성’이라는 휴먼케어대학원의 교육목적을 충실히 달성하고 있음.

나. 발전방향

- 대학원의 발전과 경쟁력 확보를 위해 특성화 전략에 맞춘 학과 및 전공 신설 등의 휴먼케어대학원의 차별화된 운영모델을 발전시켜 타 대학원과의 경쟁에서 우위를 확보하고자 함.

2

교육과정 및 교수·학습

가. 주요 현황 및 우수점

- 교육과정은 교육목적과 교육목표를 달성하기 위한 주요 수단으로 본 대학원 교육과정의 교과목 편성 및 개설에 이를 충실히 반영하고 있음.
- 전공 특성에 맞춘 교육과정 개발과 교과목을 개설 운영하고 있으며 학생의 수강권리 보장과 학위 취득기간을 고려하여 학과의 교육과정 편성 및

운영에 대한 자율성을 최대한 보장하고 있음.

- 수업목표 달성을 위하여 체계적인 수업전략을 수립하고, 이에 따른 수업설계를 하고 있으며, 개설된 전 과목에 대하여 수업설계문서가 작성되어 관리되고 있음.
- 엄정한 수업관리를 위해 평가방법, 출석, 시험, 성적 등에 관한 사항을 학사 관련 제규정에 상세하게 제시되어 있으며 수강인원 또한 규정을 준수하여 적절하게 운영되고 있음.
- 수업계획서에서 명시한대로 상호작용을 위한 다양한 형태의 학습활동을 교수자에게 권장하고 있으며, LMS내에 상호작용을 위한 시스템이 잘 구축되어 있어 교수-학생, 학생-학생간 원활한 상호작용이 이루어지고 있음.

나. 발전방향

- 학문적 내용의 변화와 사회적·시대적 요구를 적절히 반영하기 위해 교육과정 개발 연구를 지속적·체계적으로 추진하여, 그 결과를 교육과정에 반영함으로써, 교육수요자 중심의 교육과정이 편성될 수 있도록 노력하고자 함.
- 사회변화와 시대적 요구에 맞추어 교육과정 개발에 대한 연구를 체계적으로 추진하고 그 결과를 교육과정에 반영함으로써
- 학습관리시스템(LMS)과 학사정보시스템의 지속적인 고도화 추진을 통해 사용자의 편의성 확대 및 미래 지향적 서비스를 제공하고자 함.
- 학사시스템 내의 주요기능을 모바일 기능으로 확대 제공하여 학습자의 수강 편의성과 만족도를 높이고자 함.

3

학위수여 체계

가. 주요 현황 및 우수점

- 본 대학원은 학칙 및 관련 제규정에 의거하여 학위수여 제도를 합리적이고 효율적으로 엄정하게 운영하고 있음.
- 논문지도 교수 배정 기준, 절차 및 방법에 있어서도 학생의 선택을 기준으로 공정성과 신뢰성을 바탕으로 운영을 하고 있음.

나. 발전방향

- 학위수여 제도를 현장의 요구와 실정에 맞게 지속적인 변화를 통하여 합리적이고 질적으로 관리하고자 함.
- 융합적 연구의 현장요구를 반영하고 학위지도교수 공동 지도제를 활성화하여 교내의 다양한 전공 지도교수를 활용함으로써 협업으로 다학문적 접근을 용이하게 하며 심화된 연구지도가 가능하도록 지원하고자 함.

4

학생선발

가. 주요 현황 및 우수점

- 본 대학원은 대학원입학전형시행계획 및 모집요강에 명시한 대로 공정하고 투명한 선발기준을 준수하고 있으며, 선발절차는 각 입학전형 단계별로 고등교육법 등의 상위근거를 중심으로 사이버대학 학사업무 가이드와 각 학년도별 입시전형기본계획 지침에 근거하여 당해학년도 대학원입학전형시행계획을 수립함으로써 절차와 방법상의 합리성을 확보하였음.
- 최근 2개 학년도 기준 신입생 충원율 101.7%, 재학생 재등록률 97.6%로 높은 수준을 유지하고 있음.

나. 발전방향

- 학부와 연계를 통한 대학원 입학 수요 확보 등을 통해 보다 적극적인 입시홍보 전략을 추진할 수 있도록 제도적 보완이 필요함.
- 특성화 전략에 맞춘 전공 및 학과 신설을 통해 대학원의 경쟁력을 확보하고 신규 수요를 창출할 수 있도록 대학 차원의 정책적 지원이 필요함.

가. 주요 현황 및 우수점

- 본 대학원은 대학원생들에게 적극적이고 효율적인 학생지원서비스를 제공하기 위해 학생지원조직 체계를 갖추고 대학원의 특성에 맞는 다양한 학생지원 서비스를 제공하고 있음.
- 본 대학원은 「대학 등록금에 관한 규칙」에서 정한 기준을 초과하여 장학금을 지급하고 있으며, 지급비율 또한 매년 증가하는 등 학생만족도 제고를 위해 다양한 장학제도 운영과 수혜대상을 확대하기 위한 노력을 기울이고 있음.
- 본 대학원 교원과 학생은 자체 전자도서관을 통해 전 분야에 걸친 전자도서(eBook) 및 국내 학술정보(웹DB) 검색(검색엔진)이 가능하고 국내 학술지의 90% 이상을 구독할 수 있도록 치료분야, 사회과학, 순수과학 등 다양한 분야의 학술정보(웹DB)를 제공하여 추가 비용 없이 교원 및 학생들이 학술정보(웹DB)를 원문을 열람할 수 있음.

나. 발전방향

- 대학원의 제반여건과 특성을 고려하여 학생지원서비스를 점진적으로 확대하기 위한 지속적인 노력을 기울이고자 함.
- 대학원 학사전반의 업무를 좀 더 효율적이고 내실 있게 수행하기 위해서는 적정수의 전담직원 확보 노력이 요구됨.

평가영역	평가부문	평가항목	지표명	형태	배점	평가결과	
1. 교육목적과 대학원비전 (100)	1.1 교육이념과목표 (50)	111	교육이념과 교육목표의 적절성	정성	50	50.0(A)	
	1.2 대학원비전 (50)	121	대학원의 발전방향	정성	50	45.0(B)	
	소계					100	95.0
2. 교육과정 및 교수·학습 (100)	2.1 교육과정 (40)	211	교육목표와 교육과정의 체계성	정성	20	18.0(B)	
		212	교육과정 편성 및 운영의 적절성	정성	20	20.0(A)	
	2.2 교수·학습 (60)	221	수업계획서 관리의 적절성	정성	20	20.0(A)	
		222	교수·학습 지원의 적절성	정성	15	13.5(B)	
		223	학습평가의 합리성	정성	15	15.0(A)	
		224	수업평가 운영의 적절성	정성	10	9.0(B)	
소계					100	95.5	
3. 학위수여체계 (100)	3.1 논문지도 (50)	311	지도교수 배정의 적절성	정성	20	20.0(A)	
		312	논문심사 절차의 합리성	정성	30	30.0(A)	
	3.2 학위수여 (50)	321	학위취득 기준 및 절차의 합리성	정성	50	45.0(B)	
소계					100	95.0	
4. 학생선발 (100)	4.1 학생선발및유지 (100)	411	학생선발 절차 및 방법	정성	30	30.0(A)	
		412	신입생 충원율	정량	35	35.0(A)	
		413	학생 재등록률	정량	35	35.0(A)	
소계					100	100.0	
5. 교육여건 및 지원체계 (100)	5.1 교육여건 (60)	5111	대학원생 상담 및 진로취업 지도 체제	정성	20	20.0(A)	
		5112	복지프로그램(장학금 등)의 적절성	정성	20	18.0(B)	
		5113	학술자료 제공의 적절성	정성	20	20.0(A)	
	5.2 교육지원체계 (40점)	5121	행정직원 확보와 전문성	정성	20	16.0(C)	
		5122	조교의 확보율	정량	20	20.0(A)	
소계					100	94.0	