

2019년도 사이버대학 자체 역량진단
대구사이버대학교 자체 역량진단 요약보고서

확정일 : 2020년 1월 22일

대구사이버대학교

대구사이버대학교 자체 역량진단 추진위원회

구분	소속	직위	성명	작성분야
위원장 (총괄책임자)	대학본부	총장	이근용	총괄
검증(진단) 위원	대학본부	기획조정실장	한지연	1. 대학경영과 재정
	대학본부	교무처장	조정연	2. 교육과정 3. 수업
	대학본부	사무처장	손명섭	4. 교직원
	대학본부	학생처장	정성범	5. 학생
	대학본부	이러닝지원처장	윤효운	6. 원격교육인프라
실무위원	기획조정실	기획혁신팀장	박승희	1장, 2장 종합집필, 교육이념, 발전계획, 재정, 평가, 감사, 예산
	기획조정실	입시전략팀장	차재순	학생선발, 신입생 충원을
	교무처	교무팀장	김소현	교육목표, 교육과정, 전임교원 확보율, 교원
	교무처	수업학적팀장	박기홍	수업, 학습평가, 수업평가, 재등록률
	학생처	학생지원팀장	김동현	만족도조사, 상담 및 취창업 지원, 장학금 비교과 프로그램 운영
	사무처	총무팀장	손근희	직원, 교사, 원격교육설비
	사무처	경리팀장	손정훈	법인채무성, 교육비 환원을
	이러닝지원처	콘텐츠개발팀장	도진우	콘텐츠 설계, 개발, 품질관리
	이러닝지원처	정보화지원팀장	공석훈	학습자, 교수자 지원, 웹 접근성, 원격교육시스템
	기획조정실	기획혁신팀원	최성호	실무 간사

I. 추진개요

1. 자체 역량진단의 목적

- (사)한국원격대학협의회가 중심이 되어 시행하는 「2019 사이버대학 자체 역량진단」은 2001년 우리나라에 원격대학 제도가 도입된 이후 양적으로 빠른 성장을 지속하고 있는 사이버대학의 사회적 책무성과 공신력을 제고하고 전반적인 교육여건의 향상을 통한 원격교육의 질 향상과 내실화 및 발전을 도모하는데 그 목적이 있음.
- 이와 같은 사이버대학 자체 역량진단의 목적 하에, 본 대학은 사이버대학 자체 역량진단 편람에서 제시한 평가기준에 따라 대학의 교육여건에 대한 평가를 통하여 문제점을 진단하고 미흡한 부분에 대한 개선방안을 모색하여 실천함으로써 학습자들에게 보다 양질의 원격교육을 제공하고자 함.
- 2001년 우리나라에 원격대학 제도가 도입되고 2009년 고등교육법 전환으로 사이버대학의 사회적 책무성과 공신력을 제고하고 전반적인 교육여건의 향상을 통한 원격교육의 질 향상과 내실화 및 발전을 도모하고자 함.
- 교육부 재정지원사업 및 대학기관평가인증에 대비하여 대학 자체 사전 역량진단을 통해 대학의 특성화 및 강점 확인, 개선 및 보완점 도출하고자 함.
- 역량진단 결과의 피드백을 통한 대학의 자발적인 개선을 유도하고, 역량진단 결과 분석을 통해 사이버대학 역량 수준을 확인하는데 그 목적이 있음.

2. 자체 역량진단의 내용

- 본 대학의 자체 역량진단은 「사이버대학 자체 역량진단 편람」을 기준으로 하여 실시하였음.
- 진단영역은 ‘대학경영과 재정’, ‘교육과정’, ‘수업’, ‘교직원’, ‘학생’, ‘원격교육인프라’의 6개 진단영역으로 구분하되 각 영역별 평가는 실시하지 않고, 진단영역별 득점을 합산하여 산출함.
- 이하 진단부문 수는 18개, 진단준거는 60개로 구성, 각 영역별 합산 배점의 만점은 100점으로, 각 영역별 합산 점수가 70점 미만일 경우 ‘미흡’, 70점 이상 85점 미만일 경우 ‘보통’, 85점 이상일 경우 ‘우수’로 구분하며, 세부적인 평가 내용은 <참조표 I-1>과 같음.

<참조표 1-1> 자체 역량진단 영역별 평가 지표

진단영역	진단부문	진단준거	배점
1. 대학경영과 재정 (20)	1.1 발전계획(7)	1.1.1 교육이념체계와 인재상의 부합성	1.0
		1.1.2 발전 및 특성화 계획의 적절성	2.0
		1.1.3 재정운영의 적절성	2.0
		1.1.4 발전 및 특성화 계획 성과평가의 적절성	2.0
	1.2 경영건전성(8)	1.2.1 대학자체평가의 적절성	2.0
		1.2.2 감사제도의 적절성	2.0
		1.2.3 수요자 만족도 조사의 적절성	1.0
		1.2.4 사회공헌 프로그램 운영의 적절성	1.0
		1.2.5 부정 비리의 자진신고 적합성	2.0
	1.3 재정(5)	1.3.1 법인 책무성	2.0
		1.3.2 예산 편성 및 집행 절차의 적절성	1.8
		1.3.3 교육비 환원율의 적절성	1.2
	2. 교육과정 (10)	2.1 교육과정 편성(5)	2.1.1 교육목표와 교육과정의 부합성
2.1.2 교육과정의 사회적 수요 반영의 적절성			1.5
2.1.3 교육과정 편성의 적절성			2.0
2.2 교육과정 운영 및 환류(5)		2.2.1 교육과정 운영의 적절성	2.5
		2.2.2 교육과정 질 관리 체계의 적절성	2.5
3. 수업 (22)	3.1 수업설계(4)	3.1.1 수업체계의 충실성	2.0
		3.1.2 수업기획의 충실성	2.0
	3.2 수업개발(7)	3.2.1 콘텐츠 설계 및 개발 모형의 구체성	2.0
		3.2.2 콘텐츠 개발의 충실성	2.5
		3.2.3 콘텐츠 품질관리의 적절성	2.5
	3.3 수업운영(6)	3.3.1 교수활동지원의 적절성	1.0
		3.3.2 학습활동지원의 적절성	2.0
		3.3.3 교수자 관리의 적절성	1.0
		3.3.4 학습자 관리의 적절성	2.0
	3.4 수업평가(5)	3.4.1 학습평가의 객관성	2.0
		3.4.2 학습평가의 신뢰성	2.0
		3.4.3 수업평가의 적절성	1.0

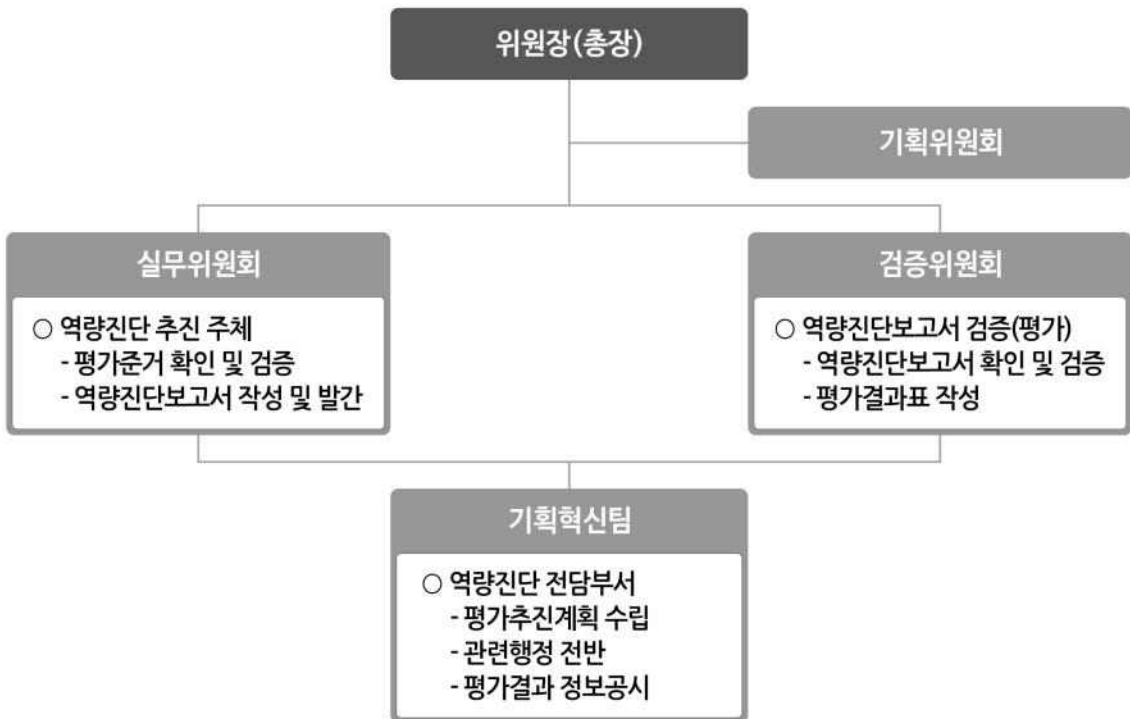
진단영역	진단부문	진단준거	배점
4. 교직원 (15)	4.1 교원(9)	4.1.1 전임교원 확보율	1.5
		4.1.2 교원연구 실적	1.5
		4.1.3 교원임용 절차의 합리성	1.5
		4.1.4 교원 처우의 적정성	1.5
		4.1.5 교수업적평가 제도의 적절성	1.5
		4.1.6 교원 전문성 개발지원의 적절성	1.5
	4.2 직원(6)	4.2.1 직원 인력 확보 및 전문성	2.0
		4.2.2 직원인사제도의 적절성	1.5
		4.2.3 직원 처우의 적절성	1.5
		4.2.4 직원 전문성 개발지원의 적절성	1.0
5. 학생 (15)	5.1 총원과 유지(4)	5.1.1 학생 선발의 적절성	1.0
		5.1.2 신입생 충원율	1.5
		5.1.3 학생 재등록률	1.5
	5.2 학생지원 서비스(7)	5.2.1 비교과 프로그램 운영의 적절성	1.0
		5.2.2 학습역량 강화 지원의 적절성	1.5
		5.2.3 취창업 지원의 적절성	1.5
		5.2.4 상담 및 지도의 적절성	1.5
		5.2.5 소수학생 지원의 적절성	1.5
	5.3 장학제도(4)	5.3.1 장학금 지급률의 적절성	2.0
		5.3.2 장학금 수혜의 적절성	2.0
6. 원격교육 인프라 (18)	6.1 원격교육시설 및 설비(6)	6.1.1 교사확보 및 활용의 적절성	2.0
		6.1.2 원격교육설비의 적합성	3.0
		6.1.3 디지털도서관 운영의 적절성	1.0
	6.2 원격교육 시스템 운영(6)	6.2.1 학습자 지원 기능의 적절성	2.0
		6.2.2 교수자 지원 기능의 적절성	1.5
		6.2.3 운영자 지원 기능의 적절성	1.5
		6.2.4 웹 접근성 준수의 적절성	1.0
	6.3 원격교육 시스템 정보보호(3)	6.3.1 원격교육시스템 정보보호 체계의 적절성	2.0
		6.3.2 인증시스템 관리의 적절성	1.0
	6.4 원격교육 시스템의 유지보수(3)	6.4.1 원격교육시스템 관리 및 유지보수의 적절성	2.0
6.4.2 데이터 저장 및 관리의 적절성		1.0	

3. 자체 역량진단의 방법

3.1 조직 및 운영 체계

- 본 대학은 자체 역량진단을 효율적으로 실시하기 위하여 2019년 7월 기획조정실 주관으로 자체 역량진단의 전반적인 계획 및 일정을 수립한 후, 자체역량진단추진위원회를 구성하였음.
- 자체역량진단추진위원회는 보고서 집필을 담당할 실무위원회와 평가를 담당할 검증위원회로 구분하여 구성하였음.
- 본 대학의 자체 역량진단 추진관련 조직 및 운영 체계를 요약하면 <참조그림 I-1>과 같음.

<참조그림 I-1> 자체역량진단추진위원회 조직도



- 금번 자체 역량진단의 경우 추진 기간이 매우 짧은 점을 고려할 때, 압축적이고 효율적인 역량진단의 추진이 필요한 바, 자체 역량진단 추진위원회는 철저하게 기능성에 초점을 맞추고 의사결정단계를 간결화한 조직으로 구성하였음.
- 이에 따라 대학 본부 실·처장 구성된 검증위원회와 팀장위주의 직원으로 구성된 실무위원회를 주요 추진 조직으로 구성하였으며 실무위원회에는 간사 및 보고서 편집전문 위원을 추가 구성하였음.
- 현업업무 파악에 따른 시간을 최소화하고 보고서와 관련한 의사결정 단계를 간결화

하기 위해서 검증위원회는 현업 실·처장으로 구성하였음.

- 대부분의 평가지표가 현업업무에 직접적인 연관성을 가지고 있는 바, 보고서 작성을 위한 별도의 업무과약 시간을 제거하기 위하여 각 준거에 해당하는 팀장이 현업업무에 기반하여 기초집필을 담당할 실무위원으로 구성하였음.
- 자체역량진단추진위원회의 행정 및 운영을 담당할 전담간사를 두었으며, 최종보고서의 편집을 위한 편집위원을 별도로 지정하였음.
- 자체역량진단추진위원회 구성 현황은 <참조표 I-2>와 같음.

<참조표 I-2> 자체역량진단추진위원회 구성 현황

구분	세부구분	소속 및 직위	성명	추진업무
총괄 위원장	총괄	총장	이근용	위원회 총괄책임
검증위원회	검증위원회 총괄	기획조정실장	한지연	해당영역 보고서 검수 책임 및 진단결과표 제출
	대학경영과 재정	기획조정실장	한지연	
	교육과정	교무처장	조정연	
	수업	교무처장	조정연	
	교직원	사무처장	손명섭	
	학생	학생처장	정성범	
	원격교육인프라	이러닝지원처장	윤효운	
실무위원회	실무위원회 총괄	기획혁신팀장	박승희	해당영역 보고서 작성 및 증빙자료 준비
	기획 및 예산 분야	기획혁신팀장	박승희	
	입시 분야	입시전략팀장	차재순	
	교무 분야	교무팀장	김소현	
	수업학적 분야	수업학적팀장	박기홍	
	학생 분야	학생지원팀장	김동현	
	총무 인사 분야	총무팀장	손근희	
	경리 분야	경리팀장	손정훈	
	정보화지원 분야	정보화지원팀장	공석훈	
	콘텐츠개발 분야	콘텐츠개발팀장	도진우	
	실무간사	기획혁신팀	최성호	위원회 행정 실무
지원	이미지 편집	정보화지원팀	이지연	각종 이미지 디자인

3.2 추진 일정

- 본 대학은 2019년 7월 기획조정실 주관으로 2019년 사이버대학 자체 역량진단을 효율적으로 실시하기 위하여 역량진단의 전반적인 계획을 수립하였으며, 계획에 따라 다음과 같이 자체 역량진단을 추진하였음.
- 자체 역량진단 추진 일정은 <참조표 I-3>과 같음.

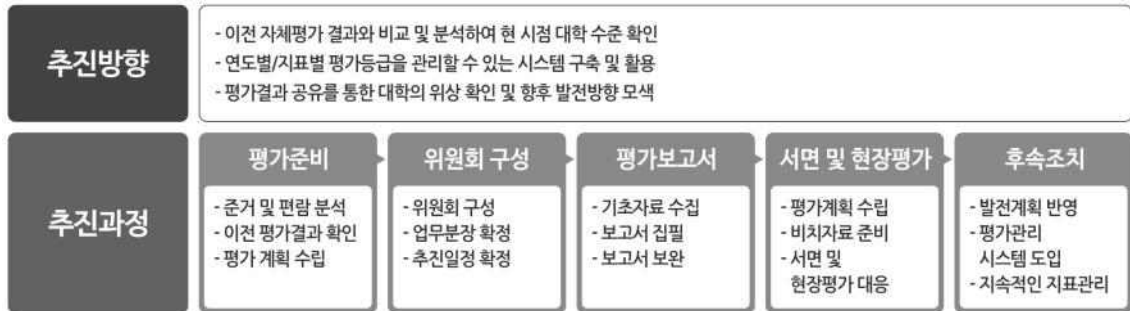
<참조표 I-3> 자체 역량진단 추진 일정

추진일자	추진내용
07월 29일	■ 자체 역량진단 추진계획안 수립
07월 31일	■ 자체 역량진단 추진계획안 승인 ■ 자체역량진단추진위원회 구성
08월 02일	■ 진단 준거별 업무분장 및 작성지침 안내
10월 14일	■ 1차 보고서 자료 취합 및 검증
10월 23일	■ 1차 보고서 진단부문별 검증 및 수정 회의 진행
10월 25일	■ 2차 보고서 자료 제출 및 취합
10월 28일	■ 2차 보고서 자료 검증
10월 31일	■ 검증(진단)위원회 진단 실시 및 평가결과표 제출
10월 31일	■ 최종 수정자료 제출 및 취합
11월 01일	■ 3차 총 점검 회의(최종자료 검토) ■ 최종 역량진단 보고서 및 역량진단 결과표 기획위원회 상정 및 확정
11월 01일	■ 최종편집 및 제본
11월 01일	■ 제출관련 내부 행정처리(제출 공문 작성)
11월 01일	■ 최종 보고서 제출
01월 22일	■ 자체 역량진단 결과분석 피드백 보고서 접수

3.3 추진과정

- 본 대학의 자체 역량진단은 교내에 자체역량진단추진위원회를 구성하고 「사이버대학 자체역량진단편람」에 따라 60개의 진단준거에 대한 진단을 실시하였음.
- 자체 역량진단 연구방법은 추진기간 및 내부 여건을 고려하여 다음과 같은 연구전략과 과정을 거쳐 시행하였음.

<참조그림 1-2> 자체 역량진단 추진방향 및 과정도



- 금번 자체 역량진단의 추진방향은 현 대학수준을 확인하고 향후 발전방향을 모색하는데 있음.
- 추진과정은 ‘평가준비’, ‘위원회 구성’, ‘평가보고서’, ‘현장평가’, ‘후속조치’의 순으로 구성하여 평가추진에 누락이 없도록 하고 일련의 연계성을 가지고 추진되도록 하였음.
 - 본 대학은 자체평가를 ‘평가보고서’까지의 단계로 보지 않고, 평가결과를 활용한 후속조치까지를 본 대학 자체평가의 과정으로 설정하고 종합적, 발전적인 평가가 될 수 있도록 하고 있음.

II. 종합 및 논의

1. 대학경영과 재정

가. 요약

- 우리대학의 교육목적은 사회적 약자를 포함한 모든 사람들이 참다운 삶의 복지와 배움의 즐거움을 향유할 수 있는 선진 복지사회를 구축하는데 평생·고등교육 기관으로서의 소명을 다하겠다는 것으로 정의됨.
- 우리대학은 교육이념과 건학이념을 합목적적 지향점으로 하여 이의 실현 가능성을 확보하는 방향으로 교육이념, 교육목적, 교육목표로 이어지는 체계성을 가지고 있으며, 대학에서 구체적으로 양성하고자 하는 인재상은 교육목표에서 직접적으로 제시하고 있음.
- 발전계획과 특성화계획이 교육목적의 달성과 연계되어 체계적으로 수립되어 있으며 실천과제를 중심으로 실제적 추진이 이루어지고 있음.
- 발전 및 특성화 계획의 추진실적을 확보하고 있으며 이에 대한 평가도 적절히 이루어지고 있음.
- 우리대학은 대학의 자체평가를 적절한 추진조직을 구성하여 체계적으로 실시하고 있으며, 관련규정에 따라 결과를 공시하고 다양한 측면에서 활용하고 있음.
- 관련법령에 의거하여 대학에 대한 감사를 엄정하고 시행하고 있으며 감사결과를 반영하고 대학의 운영 건전성을 확보하고 있음.
- 주기별로 교육수요자에 대한 만족도 조사를 실시함으로써 수요자 중심적인 대학 경영을 위한 노력을 하고 있으며 교원, 교육과정, 대학행정 영역에서는 만족도가 높으나 교육지원시설에 대한 만족도가 상대적으로 낮은 것으로 나타났음.
- 교직원 및 재학생의 학교위상에 대한 만족도가 전반적으로 높은 것으로 나타났음.
- “사랑·빛·자유”의 건학정신을 바탕으로 “사랑과 봉사로 세계를 품는 인재양성”이라는 교육이념을 실천하고자 대학 구성원들의 사회봉사를 장려하고 있으며, 자원봉사 동아리 및 자원봉사센터 운영을 통하여 국·내외 봉사활동, 사회봉사 과목 운영 등을 통해 사회공헌을 위한 활발한 봉사 프로그램을 운영하고 있음.
- 부정·비리에 관한 대학의 관리가 적절하게 이루어지고 있음.
- 법인의 전입금이 부족한 편이나 예산의 편성 및 집행절차가 적절하게 운영되고 있으며, 교육비 환원율도 적절하게 관리되고 있는 등 우리대학의 재정은 건전하게 관리되고 있음.

나. 강점 및 문제점

1) 강점

- ① ‘건학이념 ↔ 교육이념 ↔ 교육목적 ↔ 교육목표’ 간의 연계성이 뛰어나며 이를 바탕으로 교육이념에 부합하는 인재상을 명확히 제시하고 있음.
- ② 학과의 구성(12개 학과), 교육과정 등에서 대학의 교육이념과 특성화 방향이 직접적으로 구현되고 있음.
- ③ 대학의 교육이념과 발전계획 및 특성화 계획 간에 충분한 연계성을 확보하고 있으며, 발전계획 및 특성화 계획이 구체적인 실천과제로 설정되고 이의 실천을 통해 궁극적으로 교육이념의 실현으로 이어지고 있음.
- ④ 발전계획 및 특성화 계획의 수립에 있어서 대학 구성원의 요구가 잘 반영될 수 있는 체계를 구축하고 있음.
- ⑤ 발전계획 및 특성화 계획의 실행절차 및 추진전략이 적절하게 수립되어 있음.
- ⑥ 발전계획 및 특성화 계획의 실현가능성을 높이기 위해서 별도의 추진전략을 보강하여 수립하는 등의 노력을 하고 있음.
- ⑦ 자체평가의 추진체계 및 절차가 적절하며, 자원배분, 인사평가, 조직평가, 경영전략수립 등 다양한 영역에서 활용하고 있음.
- ⑧ 대학 자체평가 체계가 잘 정립되어 있으며, 타 대학 대비 종합적이고 심층적인 평가가 이루어지고 있음.
- ⑨ 내·외부 감사가 매우 엄정하게 시행되어 온 바, 고등교육기관으로서 정도경영을 실현하고 있음.
- ⑩ 수요자 만족도 조사 결과 교원, 교육과정, 대학행정 영역에 대한 만족도가 높음.
- ⑪ 대학 위상에 대한 대학 구성원의 만족도가 높은 편임.
- ⑫ 사회봉사 프로그램이 활발하게 추진되고 있음.
- ⑬ 학습의 동기유발과 실무지향적인 자격증 취득에 초점을 맞춘 교육과정을 편성하고 있음.
- ⑭ 학생에게 다양한 교육기회를 제공하여 진학과 취업 기회를 확대하고, 시대 흐름에 부합하는 인재를 양성하기 위해 복수·부전공을 장려하고 있음.
- ⑮ 전공과 교양영역에서 의무적으로 요구하는 지정영역을 최소화하여 학생의 과목선택권을 확대하고 학과별 교육과정 편성 및 운영의 자율성을 최대한 보장하고 있음.

2) 문제점

- ① 발전 및 특성화 계획과 자체평가결과, 예산계획과의 연계성이 다소 부족함.
- ② 발전 및 특성화 계획의 추진성과 측정을 위한 평가체계가 다소 미흡.
- ③ 교육지원시설에 대한 수요자 만족도가 낮음 편임.
- ④ 세입 대비 법인의 전입금 실적이 낮은 편임.

다. 발전방향

- 발전 및 특성화 계획과 평가결과, 예산계획이 상호 연관성을 확보하여 종합 관리 될 수 있는 체계를 구축하고자 함.
- 스마트 교사의 건립, 최첨단 콘텐츠 개발 시설의 구축 등을 추진함으로써 교육지원 시설 만족도를 제고하고자 함.
- 법인과의 지속적이고 긴밀한 협의를 통하여 법인 전입금의 점진적 확대를 위한 노력을 기울이고자 함.
- 교육과정 연구 개발을 위한 실제적인 실적을 확보하고자 함.

2 교육과정

가. 요약

- 창의력과 실무능력을 겸비한 유능한 전문직업인 배출, 인류의 복지증진을 선도하는 복지인력 양성, 진취적 자세와 국제경쟁력을 겸비한 세계시민 육성이라는 교육목표를 실현하기 위해 교양교육과정과 전공교육과정에 각각의 교육목적과 교육목표를 제시하고 이를 교육과정에 반영하여 체계적으로 운영하고 있음.
- 교양교육과정에서는 “대학인으로서 갖추어야 할 일반적인 교양과 전공의 기초지식을 함양하고, 학문적·사회적 요구에 부응하는 지식인 양성”을 교육목적으로 정하고 교양교육과정을 통해 추구하는 인재상을 제시하고 있으며, “창의적이고 합리적인 사고와 안목을 갖춘 실무능력 배양”, “인성과 가치관 교육을 통한 봉사 정신 함양”, “지식·정보·기술에 대한 적극적, 긍정적 자세 함양”을 교육목표로 제시하고 있음.
- 전공교육과정에서는 “현대사회가 요구하는 유능한 전문직업인 배출, 선도적 복지인력 양성, 학문적·사회적 요구에 부응하는 지식인 양성”을 교육목적으로 정하고 전공교육과정을 통해 추구하는 인재상을 제시하고 있으며, “자기계발의 확대”, “민주시민의

식의 함양”, “세계화 및 경영의식의 함양”, “정보화 능력의 배양”, “봉사정신의 함양”을 교육목표로 제시하여 대학이 목표로 하는 전공 핵심역량 제고를 위한 체계를 갖추고 있음.

- 교육과정은 대학의 교육목적과 교육목표를 달성하기 위한 주요수단이므로, 교육목표는 교육과정의 교육목적과 교육목표에도 적절히 반영되어 학과별 교과목의 편성 및 개설에서 적절히 반영될 수 있도록 체계를 갖추고 있음.
- 학문적 내용의 변화와 사회적, 시대적 요구를 적절히 반영하기 위해 교육과정 개발 연구를 지속적으로 시행하고 있음.

나. 강점 및 문제점

1) 강점

- ① 전공과 교양영역에서 의무적으로 요구하는 지정영역을 최소화하여 학생의 과목선택권을 확대하고 학과별 교육과정 편성 및 운영의 자율성을 최대한 보장하고 있음.
- ② 창의적 학문탐구와 실무능력교육 및 재교육 강화를 실현하기 위해 학과별로 자격증 취득이 용이한 교육과정을 편성하고 있고, 현장실무역량을 강화하고자 현장실습 교과목을 편성하여 실무적 능력을 함양하도록 하고 있음.
- ③ 전공필수 학점을 없앴으로써 학생의 교과목 선택권을 확대하고 자격증 취득 및 부·복수전공이 용이하도록 편성하여 학생에게 다양한 교육기회를 제공하고 있음.
- ④ 학과의 특성에 맞게 학년별로 구체적인 학습목표를 설정하고 그에 적합한 교과목을 배치하여 수준별, 자격증별 학습로드맵을 제시하고 있음.
- ⑤ 교육과정 질 관리를 위한 체계를 구축하고 있으며, 주기적 환류, 보완 등의 노력을 기울이고 있음.

2) 문제점

- ① 급변하는 교육환경 변화에 유연하게 대처할 수 있는 전공제도 확대가 필요함.
- ② 유사 계열간 공통(유사) 교과목에 대한 정비가 요구됨.
- ③ 특정영역을 중심으로 한 맞춤형 교육과정 개발 노력이 미흡한 편임.

다. 발전방향

- 학문적 내용의 변화와 사회적·시대적 요구를 적절히 반영하기 위해 교육과정 개발 연구를 지속적·체계적으로 추진하여, 그 결과를 교육과정에 반영함으로써, 교육수요자 중심의 교육과정이 편성될 수 있도록 노력하고자 함.

- 학생이 다양한 전공을 이수할 수 있는 기회를 확대하고 교육의 질적 향상을 도모하기 위한 유연하고 다양한 전공제도(융합전공, 연계전공 등)를 개발하고자 함.

3 수업

가. 요약

- 우리대학은 체계적인 수업을 위하여 분석, 설계, 개발, 실행, 평가의 프로세스를 거처 한 학기 수업을 개발하고 운영하고 있으며, 각 단계별 세부절차와 활동, 산출물 등과 같은 수업개발과 운영을 위한 활동사항들을 구체적이고 명확히 정의하여 수행하고 있음.
- 수업 개발과 운영을 수행하는 교수자, 수업관리자를 위한 매뉴얼을 개발하여 제반 업무를 처리함으로써 업무 표준화와 업무효율성을 높이고 효과적이고 효율적인 수업을 개발하고 운영하고 있음.
- 수업개발 및 운영 단계별 질 관리를 위해 기획, 요구분석 및 설계, 콘텐츠개발, 실행 및 평가의 단계를 거치고 있으며, 수업개발 및 운영을 위하여 실무팀(교무팀, 수업학적팀, 콘텐츠개발팀)을 두고, 주요사항의 심의 및 질 관리를 위하여 교육과정위원회와 콘텐츠운영위원회를 두고 있음.
- 팀과 팀 간, 위원회와 위원회 간 유기적인 협력 하에 각 운영단계별 문제들을 상호 보완하여 학생들에게 양질의 교육을 제공하기 위해 노력하고 있음.
- 수업목표 달성을 위하여 체계적인 수업전략을 수립하고, 이에 따른 수업설계를 하고 있으며, 개설된 전 과목에 대하여 수업설계문서가 작성되어 관리되고 있음.
- 수업설계에 부합한 콘텐츠를 개발하기 위하여 교수자에 대한 콘텐츠 개발 컨설팅을 거쳐 콘텐츠 설계전략을 수립하고 있으며, 일련의 구조화된 콘텐츠 개발 절차에 따라 학습 효과성이 높은 고품질의 콘텐츠를 개발하고 있음.
- 개발 절차상의 콘텐츠 질 관리를 위해 개발단계별 콘텐츠개발 표준일정제도를 시행하고 있으며, 각 단계별 중간산출물 질 관리가 최종산출물의 질 향상에 연결될 수 있도록 함.
- 콘텐츠의 최신성을 유지하기 위하여 콘텐츠 개발 주기와 재활용 정책을 규정하고 콘텐츠운영위원회에서 이에 대한 심의와 관리를 수행하고 있음.
- 콘텐츠 자체 개발한 솔루션(DCU Adaptive Learning Contents)을 개발하여 적용시키고 있으며, Mobile, PC 등의 다양한 학습 환경에서도 동일한 내용의 학습 콘텐츠를 활용할 수 있게 제작되어 일상에서의 학습을 지원하고 있음.

- 우리대학의 교수활동과 학습활동 도구로서 사용되는 학습관리시스템(LMS)은 ‘원격 교육 설비기준 고시’에 명시된 모든 필수요건을 충족하여 운영하고 있으며, 교수활동과 학습활동 지원을 위하여 다양한 방면으로 지원하고 있음.
- 우리대학은 수업계획서와 학사일정에 따라 교수활동과 학습활동의 지속적인 모니터링을 수행하고 있으며, 다양한 지원을 통해 교수자와 학습자의 활동을 관리하고 지원하고 있음.
- 공정하고 엄정한 학습평가를 위하여 학칙과 규정을 마련하고 이에 맞추어 학습평가를 시행하여 학습평가의 객관성과 신뢰성을 확보하고 있으며, 합리적이고 공정한 수업평가를 위하여 지침을 제정하여 수행하고 있음.

나. 강점 및 문제점

1) 강점

- ① 체계적인 수업 개발 및 운영 모형을 수립하고 있으며, 수업과 관련된 업무별로 매뉴얼을 개발하여 활용하고 있음.
- ② 고품질의 콘텐츠개발을 위해 기존 ISD 방식의 ADDIE 모형 업무 프로세스는 유지하면서 애자일 소프트웨어 개발(Agile software development) 방식의 협력과 피드백을 사용함.
- ③ 콘텐츠개발의 95%를 자체제작으로 개발하고 있어 교수자와 학습자 요구에 좀 더 빠르게 대응하고 있음.
- ④ 콘텐츠개발 표준일정 제도를 도입하여 연간 약 100과목 정도의 콘텐츠 개발의 효율성 제고와 개발단계별 질 관리를 위한 제도로 활용하고 있음.
- ⑤ 우리대학은 이러닝 콘텐츠개발 경험이 없는 교수자에게 우리대학의 콘텐츠와 콘텐츠 개발 과정 전반에 대한 안내와 더불어 1:1 콘텐츠개발 컨설팅을 진행하여 교수자의 콘텐츠 개발 관련 요구도를 파악하고 있음.
- ⑥ 교수지원과 학습지원을 위한 도구로 자체 개발·운영하고 있는 학습관리시스템(LMS)을 사용하고 있어 사용자의 요구와 필요에 따라 수정 보완이 가능함.

2) 문제점

- ① 수업 개설을 위해 실시하는 학습자 요구분석 자료의 유의미한 결과 산출을 위하여 다양한 조사방법에 대한 연구가 필요함.
- ② 신규학과증설 및 콘텐츠 사용주기(3년)로 인해 콘텐츠의 양적 개발에 역점을 두고 개발을 진행하고 있음.

- ③ 콘텐츠개발 수에 비례한 질적 향상 및 유지를 위한 적절한 개발 인력이 필요함.
- ④ 콘텐츠 개발, 운영, 교육과정, 자산원가 등에 대한 콘텐츠 개별 정보에 대한 통합적인 관리가 필요함.
- ⑤ 현 3개의 스튜디오는 콘텐츠 제작방식(가상스튜디오, 전자칠판, 판서강의 등)에 따라 구성되어 있어 향후에 개발되는 제작 방식의 변화에 즉각적인 대응에 필요한 스튜디오 증설이 필요함

다. 발전방향

- 개발인력 대비 적절한 콘텐츠개발 과목수를 산정하여 콘텐츠의 질적 유지를 위한 제도 및 규정을 정비하고자 함.
- 부서별로 개별 관리되고 있는 콘텐츠 개발정보, 교육과정, 콘텐츠 운영, 자산원가, 자산 코드 등과 같은 콘텐츠에 대한 개별정보를 통합하여 각 부서별 필요 내용을 실시간으로 확인할 수 있는 시스템의 구축하고자 함.
- 첨단 멀티미디어 제작 기술을 콘텐츠 제작에 접목할 수 있는 다기능 멀티미디어 스튜디오를 구축하고자 함.
- 교수·학습 방법을 연구, 개발하여 대학 교육의 내실화에 기여하고자 교수학습개발센터(CTL)을 신설하고자 함.

4 교직원

가. 요약

- 본 대학의 전임교원 확보율은 110.7%로 교육부의 교원 확보기준을 상회하여 충족하고 있으며, 대학의 안정적인 운영을 위해 학문적, 실무적 능력과 책무성을 고루 갖춘 우수한 교원을 확보하기 위해 지속적으로 노력하고 있음.
- 전임교원의 연구실적은 국내저명학술지 이상의 학술논문 실적이 1인당 평균 0.597편으로 우수한 편이고, 저역서 보다는 국내저명학술지 이상의 학술논문 발표 비중이 높은 점은 연구의 질적 측면에서 매우 바람직하다고 할 수 있음.
- 공정성과 객관성을 확보한 교·직원 인사 및 평가 규정을 엄격하게 운영하고 있으며, 이를 통해 합리적이고 공정한 인사제도가 정착될 수 있도록 노력하고 있음.
- 교원이 교육 및 연구 활동을 원만히 수행할 수 있도록 전문성 개발을 위한 다양한 제도를 운영함으로써 효과적으로 지원하고 있음.
- 본 대학의 교원급여는 「대구사이버대학교 교직원 보수규정」에 의거 적정하고 합리

적으로 운영하고 있음.

- 본 대학의 직원은 총장직속기구인 기획조정실 (1실 1부 3팀 1국), 대학본부 (4처 3센터 7팀), 부속기관(1팀 5기관), 학과(12학과), 특수대학원(1팀 1학과)에 적절히 배치되어 있으며, 「대구사이버대학교 사무분장과 위임전결 규정」에 따라 부서별 사무분장을 구분하고 있음.
- 본 대학은 인사관리에 있어서 “능력중심, 성과중심에 기초한 인사관리”라는 기본 방향을 설정하고, 평가는 “객관성, 공정성, 합리성”이라는 3원칙에 준하여 적절히 추진하고 있음.
- 직원에 대한 처우는 타 사이버대학교에 비해 양호한 수준으로 관리되고 있으며 매년 지속적으로 처우개선을 위하여 노력하고 있음.
- 본 대학에서는 학생중심의 서비스와 직원의 업무역량 향상을 위하여 학교행정의 중요한 기능을 담당하는 직원들에게 매년 연수계획을 수립하여 업무의 전문화와 능률성을 제고하기 위하여 노력하고 있음.

나. 강점 및 문제점

1) 강점

- ① 교원임용의 공정성과 객관성 등을 담보하기 위해 「사립학교법」 및 동법 시행령, 「고등교육법」 및 동법시행령, 「교육공무원임용령」 등을 준수하여 제정한 교원임용 관련 규정을 운영하고 있으며, 이러한 교원임용 관련 규정들은 그동안 합리적이고 공정한 교원인사제도가 정착될 수 있는 기본 요건이 되었음은 물론, 지속적인 교원인사 제도 개선의 기준이 되고 있음.
- ② 교수업적평가제도는 평가목적별로 객관적인 평가기준 수립과 항목별 가중치의 차별성을 확보하기 위해 교원 승진임용, 재임용 및 연봉등급 승급 등 교원 인사를 위한 업적평가와 교원 성과평가를 위한 업적평가를 이원화하여 합리적으로 운영하고 있음.
- ③ 전임교원의 교육 및 연구 역량을 강화하고 교육 및 연구 활동을 효율적이고 공정하게 지원하기 위해 학술연구위원회를 구성·운영 중이며 다양한 지원 제도를 규정에 정하여 운영하고 있음.
- ④ 교원 연구 활동의 자율성을 보장하고 연구수행에 최대한의 편의를 제공하는 범위 내에서 지원할 수 있도록 합리적으로 규정을 마련하여 시행하고 있으며, 연구 활동 지원조직에 연구전담인력을 배치하여 연구업무의 통합지원과 사전 및 사후관리, 정보제공이 가능하도록 하고 있음.
- ⑤ 전임교원에게 적절한 수준의 급여를 제공하고 있음.
- ⑥ 교직원상해보험 가입, 종합건강검진, 동호회지원 등 다양한 후생복지서비스를 지원하

고 있으며 개선을 위한 노력이 우수함.

- ⑦ 학생규모와 학교의 특성을 고려한 적절한 행정조직을 구성하고 있음.
- ⑧ 직무의 종류와 특성, 자질에 고려한 전문 인력이 배치되어 적절하게 운용되고 있음.
- ⑨ 대내외적 행정환경 변화에 대응하기 위하여 효율적인 조직운명을 하고 있음.
- ⑩ 전문성이 우수한 직원을 확보하기 위하여 관련 전공자 및 실무직종 유경험자를 공개 채용하고 있음.
- ⑪ 인사제도에 있어 사무분장, 근무성적평가 등의 제도가 잘 운영되고 있으며 수평적 조직으로 구성되어 있어서 의사소통이 원활하고 행정환경의 변화에 신속하게 대처하고 있었음.
- ⑫ 콘텐츠 개발인력과 시스템 관리인력 운영에 있어 전공자 및 유경험 인력의 지속적 확보와 직무개발 활성화를 통하여 업무 전문성이 높음.
- ⑬ 교직원의 업무능력 향상과 능력개발을 위한 효율적인 연수계획이 수립되어져 있으며, 내부강사활성화, 자기개발비 지원 등 다양한 지원이 실행되고 있음.

2) 문제점

- ① 전임교원 1인당 연구실적 중 국제저명학술지 이상의 학술논문과 저역서 실적이 다소 낮은 편임.
- ② 효율적인 조직운명을 위하여 외부기관 컨설팅을 통하여 체계적인 조직진단 및 직무 분석이 필요함.
- ③ 가정생활과 직장생활의 조화로운 병행을 위한 보육시설 및 보육수당 지원 과 교육비 지원 등 구성원의 특성과 요구에 부응하는 후생복지지원제도가 미흡함.
- ④ 우수한 인력 확보를 위한 노력뿐만 아니라 내부인력 양성을 위한 적극적인 연수 운영 및 맞춤형 교육시스템 개발에 대한 노력이 부족함.
- ⑤ 조직문화 개선, 조직역량 강화, 해외연수 등 다양한 연수프로그램 개발노력과 교육 전문 인력이 부족함.
- ⑥ 교육환경 변화와 학생 수 증가에 부합하는 콘텐츠개발인력 및 시스템관리 내부인력 양성과 운영계획이 미흡함.
- ⑦ 시스템관리인력의 양적수준은 우수하나 비전임 인력 비율이 높은 편임.
- ⑧ 외부 위탁 및 전문 강사 초빙교육이 부족하며 사이버 특성을 반영한 직원 연수활동이 부족함.

다. 발전방향

- 연구비 확대, 인센티브제, 학술상 시상 등의 다양한 지원제도를 지속적으로 개발하여 교원의 역량 및 전문성을 제고하고자 함.
- 합리적이고 공정한 교원 인사제도 및 평가제도가 정착될 수 있도록 지속적인 제도개선을 시행.
- 교직원 근무여건 개선 및 교직원 후생복지 확대를 위한 현황 조사를 통하여 개인별 성향과 선호도에 맞춘 맞춤형 복리후생제도를 도입.
- 행정의 능률성과 조직의 탄력성을 높이고, 효율적인 학사행정시스템의 구축을 위하여 외부 전문 컨설팅을 추진.
- 우수한 인력의 양성 및 조직 활성화를 위하여 적극적인 연수 운영 및 맞춤형 교육시스템을 개발.
- 교육환경 변화 및 학생 수 변화에 탄력적으로 대응할 수 있는 인력확보 및 운영계획을 수립.
- 노사협의회 및 노동조합 등 각종 제도적 기구를 통하여 구성원의 다양한 의견을 수렴하고 제시하는 과정을 통하여 ‘참여하는 학교 행정 체제’를 실현.

5 학생

가. 요약

- 본 대학은 대학입학전형시행계획 및 모집요강에 명시한 대로 공정하고 투명한 학생 선발기준을 준수하고 있으며, 선발절차는 각 입학전형 단계별로 고등교육법 등의 상위근거를 중심으로 사이버대학 학사편람과 각 학년도별 입시전형기본계획 지침에 근거하여 우리대학의 당해학년도 대학입학전형시행계획을 수립함으로써 절차와 방법상의 합리성을 확보하였음.
- 최근 2개 학년도 기준 평균 신입생 충원율과 재등록률은 각각 96.0%, 86.5%를 기록하고 있으며, 특성화학과의 신설 및 학습자만족도 향상방안 마련 등을 통해 신입생 충원과 재학생 재등록률을 제고하기 위해 노력하고 있음.
- 전반적으로 학생지원 서비스는 「사랑·빛·자유」의 대학 건학이념을 바탕으로 “사랑과 봉사로 세계를 품는 인재 양성”이라는 교육이념을 실천하는 다양한 국·내외 봉사활동 프로그램과 취약계층을 위한 다양한 프로그램과 장학제도를 운영하고 있음.
- 비교과 프로그램의 구체적인 운영실적은 전무하나, 2020학년도부터 단계적으로 학생역량강화 프로그램의 한 영역으로 구성되어 운영할 예정임. 초기계획과 같이 단계적으로 다양한 비교과 프로그램이 운영 될 수 있도록 인력과 예산의 지원이 필요함.

- 학생의 학습역량 강화를 위하여 학습지원, 특강 및 스터디, 경력개발을 위한 프로그램 등 다양한 학습지원 프로그램을 운영하고 있음.
- 재학생 및 졸업생의 취·창업 지원을 위하여 다양한 형태의 학생상담과 경력개발을 위한 다양한 특강 등이 이루어지고 있으나, 취·창업을 지원하기 위한 실질적이며 체계적인 프로그램은 부재함.
- 다양한 민원, 학습지도, 진로상담 등을 위하여 학생행복센터의 운영과 적극적인 학과 상담이 이루어지고 있으며 장애학생지원센터에서는 장애학생을 위한 다양한 상담 프로그램을 운영하고 있음.
- 소수학생에 대한 지원 프로그램은 대학 건학이념에 부합하는 다양하면서 폭넓은 장학제도를 운영과 수업지원 등이 이루어지고 있음. 단, 대학 본부 이전에 따른 승강기 미설치는 대학을 방문하는 장애학생을 위하여 조속히 해결되어야 하는 사항임.
- 교내장학 지급률은 등록금 수입의 10% 이상을 유지하나 국가장학금(1유형)의 지급이 확대됨에 따라 감소 추세임.
- 장학제도는 장학위원회 및 장학 지급규정을 준수하고 있으며 31개의 다양한 장학금을 운영하고 있음.
- 취약계층을 위한 장학금 지급 비율은 2017학년도 35.68%, 2018학년도 23.03%로 평균 29.62%의 비율로 개선이 필요함. 향후 국가장학금과 기존 교내장학의 혜택을 받지 못하는 학생의 현황을 파악하여 사각지대 학생의 경제적 부담을 경감해 줄 수 있는 장학 신설 및 장학금 확대가 필요함.

나. 강점 및 문제점

1) 강점

- ① 본 대학의 교육이념과 사이버대학의 특성을 바탕으로 사회 각계각층에게 폭넓은 교육기회를 제공하기 위해 다양하고 공정한 학생선발 기회를 제공하고 있음은 물론 특수교육·사회복지·치료 분야에 다양한 경험을 가진 유능한 전문직업인을 배출하고 있음.
- ② 전반적으로 학생 서비스는 건학이념을 바탕으로 대학의 교육이념을 실천하는 다양한 국내·외 봉사활동 프로그램과 취약계층을 위한 다양한 프로그램과 장학제도를 운영하고 있음.
- ③ 학생 학습역량 강화를 위한 학습지원, 특강 및 스터디, 경력개발 위한 프로그램 등 다양한 학습지원 프로그램을 운영하고 있음.
- ④ 취·창업 지원을 위한 다양한 형태의 학생상담과 학생경력개발을 위한 자격증 취득, 실습, 전공연계 특강을 운영하고 있음.

- ⑤ 소수학생을 위한 다양하면서 폭넓은 장학제도 및 수업지원 등을 운영하고 있음.
- ⑥ 비교과 프로그램, 학습역량 강화, 취·창업 지원 등의 활성화 및 학생역량 제고를 위하여 노력하고 있음.
- ⑦ 장학제도는 장학위원회 및 장학 지급규정을 준수하며 적절하게 운영하고 있음.
- ⑧ 교내장학 지급률은 등록금 수입의 10% 이상을 유지하며 교내·국가 장학혜택을 받지 못하는 사각지대 학생의 경제적 부담을 경감시키고자 노력하고 있음.

2) 문제점

- ① 본 대학의 교육이념이 반영된 특수교육대상전형, 기회균형 전형, 대외국민 및 외국인 전형 대상자들이 본인의 특수한 상황을 감추거나 입학서류 구비(대외국민 및 외국인 전형)의 어려움 등으로 인해 일반전형으로 입학하는 경우가 많음.
- ② 최근 2개 학년도 기준 평균 신입생 충원율이 96.0%이긴 하나 2017학년도~2018학년도 신입생 충원율은 각각 97.5%, 94.5%로 2018학년도의 충원율이 낮았으며, 향후 신입생 충원율의 전망도 밝지 않은 상황임.
- ③ 비교과 프로그램의 구체적인 운영 실적이 전무함.
- ④ 교내장학 지급률은 등록금 수입의 10% 이상을 유지하나 국가장학금(1유형)의 지급이 확대됨에 따라 감소 추세로 교내장학의 혜택을 받지 못하는 학생의 현황을 파악하여 사각지대 학생의 경제적 부담을 경감해 줄 수 있는 장학 신설 및 장학비율 확대가 필요함.
- ⑤ 학생 취·창업을 지원하기 위한 실질적이며 체계적인 프로그램의 부재.
- ⑥ 대학 본부 이전에 따른 승강기 미설치는 대학을 방문하는 장애학생을 위하여 조속히 해결되어야 하는 사항임.

다. 발전방향

- 본 대학의 교육이념이 반영된 다양한 사회계층의 교육수요자들이 공정하고 형평성에 맞게 부담 없이 입학할 수 있는 전형제도를 연구하고자 함.
- 현재의 공정하고 투명한 학생선발절차를 유지하면서 관리를 강화하고자 하며, 신입생 충원율이 90.0% 중반대를 상회할 수 있도록 교육수요자 유입과 관리에 만전을 기하고자 함.
- 전반적으로 학생지원 서비스는 「사랑·빛·자유」의 대학 건학이념을 바탕으로 “사랑과 봉사로 세계를 품는 인재 양성”이라는 교육이념을 실천하는 다양한 국·내외 봉사활동 프로그램과 취약계층을 위한 다양한 프로그램과 장학제도를 운영하고 있으나 비

교과 프로그램과 학생 취·창업 프로그램 등은 운영실적 및 체계적인 프로그램 운영이 이루어지고 있지 않음. 이에 향후 단·중기적으로 도입예정인 학생 역량강화 프로그램을 구체적이며 실현가능할 수 있도록 준비가 필요함.

- 장학제도는 장학위원회 및 장학 지급규정을 준수하며 적절하게 운영하고 있으며 교내장학 지급률은 등록금 수입의 10% 이상을 준수하고 있음. 하지만 국가장학금(1유형)의 지급이 확대됨에 따라 감소 추세임. 교내장학의 혜택을 받지 못하는 학생의 현황을 파악하여 사각지대 학생의 경제적 부담을 경감해 줄 수 있는 장학 신설 및 장학비율 확대가 필요함.
- 소수학생 지원은 적절하며 그 중 장애학생에 대한 사항은 프로그램 및 장학정책은 적절하다고 판단됨. 하지만 대학 본부 이전에 따른 승강기 미설치는 대학을 방문하는 장애학생을 위하여 조속히 해결되어야 하는 사항임.

6 원격교육인프라

가. 요약

- 본 대학은 대학의 설치와 운영에 필요한 시설을 효과적으로 배치하여 활용하고 있음.
- 원격교육 운영 설비는 사용자 9,000명을 기준으로 용량을 확보하고 있으며 2017.9.1자 학생 수(실제 수강 학생 수) 5,000명 기준 대비 약 1.5배 이상의 설비를 갖추고 있음.
- 「원격교육 설비기준 고시(교육부 고시 제2016-95호)」 기준 이상의 소프트웨어를 확보하고 있으며 설비운영 소프트웨어(웹서버, 동영상서버, DBMS), 콘텐츠 개발에 필요한 소프트웨어(LCMS, CDMS), 원격교육 운영에 필요한 소프트웨어(학습관리시스템, 학사관리시스템, 모바일 캠퍼스 등)를 이용하여 교수, 재학생이 강의 수강 및 학습활동을 수행하고 있음.
- 교육 지원시설인 서버 및 통신장비관련 설비는 이중화 구성으로 안정적인 운영을 위하여 KT-IDC에 입주하여 충분한 공간을 확보하고 있으며 사이버대학 설립 운영 규정을 준수하고 있음.
- 2009학년도부터 자체 전자도서관을 구축하여 운영하고 있으며, 전 분야에 걸친 전자도서(eBook) 및 국내 학술정보(웹DB, 학술지 약 7,219종), 검색(검색엔진)이 가능하도록 구축 운영하고 있음.
- 학습활동지원 기능이 원활 할 수 있도록 본 대학의 학습관리시스템(LMS)은 「원격교육 설비기준 고시(교육부 고시 제2016-95호)」의 학습자 지원과 관련된 모든 필수요건을 확보하여 학습 활동 지원에 부족함이 없는 시스템을 운영하고 있음.

- 교수 활동 지원 기능이 원활 할 수 있도록 본 대학의 학습관리시스템(LMS)은 「원격교육 설비기준 고시(교육부 고시 제2016-95호)」의 교수자 지원 필수사항을 모두 확보하여 교수 활동 지원에 부족함이 없는 시스템을 운영하고 있으며 LCMS, CDMS를 구축하고 있음.
- 운영 활동 지원 기능이 원활할 수 있도록 본 대학의 학습관리시스템(LMS)은 「원격교육 설비기준 고시(교육부 고시 제2016-95호)」의 운영자(튜터, 관리자) 지원 필수사항을 모두 확보하여 학습 운영 및 수강 진행 관리 등 전체 영역의 관리가 가능한 시스템을 운영하고 있음.
- 웹 사이트를 자체제작하고 있으며, 웹 사이트 제작 시 「한국형 웹 콘텐츠 접근성 지침 2.1」을 준수하여 개발 및 운영하고 있음.
- 2009년 정보보호관리체계(ISMS) 인증을 획득하여 운영하고 있으며 매년 갱신 심사를 통하여 정보보호 활동 및 관리체계를 유지하고 있음. 「한국인터넷진흥원(KISA) - 인증번호 (ISMS 09-006)」
- 본 대학은 신분인식을 위하여 PKI 전자인증 시스템과 생체 인식(지문인증)을 도입하여 본인 인증 시스템을 구축·운영하고 있음.
- 대학의 주요 시스템을 이용하기 위해서 전체 재학생 및 교직원, 운영자는 신분인식을 통하여 접속하여야 하며, 재학생의 범용 공인인증서 발급 비용을 지원하고 있음.
- 부정시험을 방지하기 위하여 타인의 대리 접속 및 부정 접속 차단을 위하여 PKI 전자인증 및 생체 인식을 통하여 접속하도록 하고 있으며, 다중 접속을 차단하고 있음.
- 재학생 5,000명을 가정하고 동시 접속자가 10%인 500명이 웹서버에 동시 접속한 경우를 성능 테스트한 결과 안정적인 시스템을 운영하고 있음.
- 원격교육 설비는 안정적인 운영과 보안을 위하여 KT-IDC에 설치하여 운영하고 있으며 IDC 설비 전원 구성에 있어서 UPS(3대), 발전기(2대)를 운영하여 정전사고에 대비하고 있음.
- 단기, 중장기 유지보수 체계를 기본으로 하여 자체 및 외부 유지보수 계획을 수립하여 실시하고 있음.
- 내부지침에 백업업무기준을 마련하여 백업대상, 백업주기 및 방법, 백업식별, 복구 테스트, 유의사항 등을 명시하여 관리하고 있으며, 기준에 따라 백업을 실시하고 있으며, 정보자산목록에 데이터에 대한 상세내역을 기재하여 관리하며 보존연한이 경과한 데이터(개인정보)에 대한 삭제는 매일 자동 삭제 및 학기별 수동 삭제를 통해 파기하고 있으며 통계분석을 위한 데이터를 제외한 모든 개인정보는 삭제하여 처리하고 있음.

나. 강점 및 문제점

1) 강점

- ① 사이버대학 교사확보기준 대비 높은 교사 확보율을 유지.
- ② 학생들의 요구수요에 대응할 수 있는 활용도 높은 공유시설과 캠퍼스 환경을 유지.
- ③ 전임교원들에 대해 개별 교수연구실을 제공하여 독립성을 확보.
- ④ 학생 접근성과 편의성 제고를 위해 서울 및 대구 지역학습관을 확장하고 시설환경을 개선.
- ⑤ 콘텐츠 운영·품질관리를 위해 콘텐츠 개발실 및 촬영실을 운영.
- ⑥ 콘텐츠의 유형에 따라 기능을 구분하여 콘텐츠 개발에 필요한 최적의 하드웨어를 보유.
- ⑦ DB 서버와 웹 서버의 안정적인 자원 활용과 사용.
- ⑧ 주요 서버 및 통신장비의 이중화로 구성을 통한 안정적으로 운영.
- ⑨ 사용 목적별 충분한 100% 정품 소프트웨어의 확보.
- ⑩ 정보관리체계의 지속적인 갱신과 유지.
- ⑪ 「원격교육 설비기준 고시」 기준 재학생 5,000명 대비 1.5배 이상의 설비 확보하고 있음
- ⑫ 자체 전자도서관을 통한 전자책, 국내 학술정보, 검색 기능 제공하고 있음
- ⑬ 「원격교육 설비기준 고시」의 학습활동지원 기능, 교수 활동 지원 기능, 운영 활동 지원 기능 모두를 충족하는 시스템 구축하고 있음
- ⑭ 「한국형 웹 콘텐츠 접근성 지침 2.1」을 준수하는 웹사이트를 자체 제작하여 운영하고 있음
- ⑮ 정보보호 관리체계(ISMS) 인증을 획득하여 운영하고 있으며 매년 심사를 통하여 정보보호 활동 및 관리체계를 유지 운영하고 있음
- ⑯ 학생들의 신분인식을 위해 인증서만이 아닌 다양한 방법(인증서, 지문인증)을 지원하고 있으며 교직원의 경우도 2차 인증을 통한 안정적인 방법으로 접속을 하고 다중 접속을 차단하고 있음
- ⑰ 유지보수 대상 체계적으로 분류하여 응용소프트웨어, 하드웨어에 대하여 상시 및 정기적인 유지보수를 실시하여 안정성을 확보하고 있음
- ⑱ 데이터 및 백업에 대한 관리정책을 수립하고 있으며 이에 따라 백업 및 데이터에 대한 관리(수집, 처리, 삭제) 등의 업무를 체계적으로 실시하고 있음

2) 문제점

- ① 다양한 교육과 연구수행을 지원하기 위하여 각종 연구시설, 부속기관관련 지원시설, 교직원의 편의시설이 부족
- ② 스튜디오 등 각종 시설배치에 있어 분산 배치되어 교직원의 이동성과 편의성이 부족하고 효율성이 부족
- ③ 장애학생 접근성과 이동권 보장을 위한 각종시설(자동문, 장애인용 화장실, 승강기 등)부족
- ④ 학습관 설치에 있어 일부지역 편중되어 있어 중부권, 남부권 지역 학생들의 접근성과 편의성의 부족
- ⑤ 원격교육 설비의 성능테스트에 대한 체계적인 계획 수립이 부족하며 이에 따른 설비의 성능 분석이 미흡함
- ⑥ 학습관리시스템에 대한 고도화 작업을 위한 분석에 실질적인 사용자인 학습자의 요구도 조사가 미흡함

다. 발전방향

- 학생, 교직원 등 구성원의 각종 편의 증대와 효율성 증대를 위하여 시설운영과 시설 확보와 개선의 노력이 필요.
- 다양한 교육수요에 부응하고 있으나 대학 공간의 효율적인 운영이 가능하도록 단일 공간으로의 집중화가 요구됨.
- 학습관의 학생활용도 증가와 요구사항이 증가되고 있어 학생들의 편의성과 접근성을 제고를 위하여 중·남부권 지역에 학습관을 추가 확보하여 운영.
- 스마트 기술이 적용된 캠퍼스 고도화로 재학생 및 교수, 운영자의 접근성 및 편의성을 강화하여 학업의 성취도를 제고.
- 원격교육설비 및 시스템의 고도화를 통해 교육품질서비스의 개선과 안정성을 강화하고자 함.
- 학습관리시스템의 만족도 조사 등의 활동을 바탕으로 지속적인 고도화 작업을 통해 학습자의 편의성 확대 및 미래 지향적 서비스를 제공하고자 함.
- ISMS-P 인증 취득 등의 개인정보관련 보안활동을 강화하고 개인정보 관련 시스템 도입을 통하여 정보 유출을 방지함으로써 신뢰성을 높이고자 함.
- 메인홈페이지 외에 학습관련 시스템의 웹접근성 준수율을 확대하여 웹접근성 품질 인증을 지속적으로 취득할 예정임.

III. 자체 역량진단 결과표

영역	부문	준거	점수
1. 대학경영과 재정 (20)	1.1 발전 계획 (7)	1) 교육이념체계와 인재상의 부합성	1.0
		2) 발전 및 특성화 계획의 적절성	2.0
		3) 재정운영의 적절성	1.5
		4) 발전 및 특성화 계획 성과평가의 적절성	1.5
	1.2 경영 건전성 (8)	1) 대학자체평가의 적절성	2.0
		2) 감사제도의 적절성	2.0
		3) 수요자 만족도 조사의 적절성	1.0
		4) 사회공헌 프로그램 운영의 적절성	1.0
		5) 부정·비리의 자진신고 적합성	2.0
	1.3 재정 (5)	1) 법인 책무성	0.5
2) 예산 편성 및 집행 절차의 적절성		1.8	
3) 교육비 환원율의 적절성		0.9	
소 계			17.2
2. 교육과정 (10)	2.1 교육과정 편성 (5)	1) 교육목표와 교육과정의 부합성	1.5
		2) 교육과정의 사회적 수요 반영의 적절성	1.5
		3) 교육과정 편성의 적절성	2.0
	2.2 교육과정 운영 및 환류 (5)	1) 교육과정 운영의 적절성	2.5
		2) 교육과정 질 관리 체계의 적절성	2.5
소 계			10.0
3. 수업 (22)	3.1 수업설계 (4)	1) 수업체계의 충실성	2.0
		2) 수업 기획의 충실성	2.0
	3.2 수업개발 (7)	1) 콘텐츠 설계 및 개발 모형의 구체성	1.5
		2) 콘텐츠 개발의 충실성	2.5
		3) 콘텐츠 품질관리의 적절성	2.5
	3.3 수업운영 (6)	1) 교수활동지원의 적절성	1.0
		2) 학습활동지원의 적절성	2.0
		3) 교수자 관리의 적절성	1.0
		4) 학습자 관리의 적절성	2.0
	3.4 수업평가 (5)	1) 학습평가의 객관성	2.0
2) 학습평가의 신뢰성		2.0	
3) 수업평가의 적절성		1.0	
소 계			21.5

영역	부문	준거	점수
4. 교직원 (15)	4.1 교원 (9)	1) 전임교원 확보율	1.2
		2) 교원연구실적	0.8
		3) 교원임용절차의 합리성	1.5
		4) 교원 처우의 적절성	1.5
		5) 교수업적평가제도의 적절성	1.5
		6) 교원 전문성 개발지원의 적절성	1.5
	4.2 직원 (6)	1) 직원 인력 확보 및 전문성	2.0
		2) 직원인사제도의 적절성	1.5
		3) 직원 처우의 적절성	1.5
		4) 직원 전문성 개발지원의 적절성	1.0
소 계			14.0
5. 학생 (15)	5.1 총원과 유지 (4)	1) 학생 선발의 적절성	1.0
		2) 신입생 총원율	1.5
		3) 학생 재등록률	1.2
	5.2 학생지원 서비스 (7)	1) 비교과 프로그램 운영의 적절성	0.5
		2) 학습역량 강화 지원의 적절성	1.5
		3) 취창업 지원의 적절성	0.9
		4) 상담 및 지도의 적절성	1.5
		5) 소수학생 지원의 적절성	1.5
	5.3 장학제도 (4)	1) 장학금 지급률의 적절성	1.0
		2) 장학금 수혜의 적절성	1.0
소 계			11.6
6. 원격교육 인프라 (18)	6.1 원격교육시 설 및 설비 (6)	1) 교사확보 및 활용의 적절성	2.0
		2) 원격교육설비의 적합성	3.0
		3) 디지털도서관 운영의 적절성	1.0
	6.2 원격교육 시스템 운영 (6)	1) 학습자 지원 기능의 적절성	2.0
		2) 교수자 지원 기능의 적절성	1.5
		3) 운영자 지원 기능의 적절성	1.5
		4) 웹 접근성 준수의 적절성	1.0
	6.3 원격교육 시스템 정보보호 (3)	1) 원격교육시스템 정보보호 체계의 적절성	2.0
		2) 인증시스템 관리의 적절성	1.0
	6.4 원격교육시 스템의 유지보수 (3)	1) 원격교육시스템 관리 및 유지보수의 적절성	2.0
		2) 데이터 저장 및 관리의 적절성	1.0
	소 계		
합 계			92.3

IV. 자체 역량진단 총평

- 금번 진단을 종합해 본 결과, 본 대학은 ‘사랑과 봉사로 세계를 품는 인재양성’이라는 교육이념 아래 특수교육·사회복지·상담 및 치료·재활 분야 등 기존의 특성화 분야를 중심으로 괄목할 만한 성장을 하여왔음을 확인할 수 있었으며, 특히 그동안 양적 성장에만 집중하지 않고 질적 향상을 통해 내실을 다져왔다는 점을 확인할 수 있었음.
- 제1영역인 ‘대학경영과 재정 영역’을 살펴보면, 대학의 교육이념으로부터 교육목적, 교육목표에 이르기까지 일관성과 연계성을 유지하고 있었으며, 이를 통해 양성해내고자 하는 인재상을 교육목적에서 명시적으로 제시하고 있었음.
 - 교육이념은 학과의 구성과 교육과정까지 직접적으로 반영됨으로써 자연스럽게 대학 특성화의 정체성을 형성하고 있었음.
 - 대학의 발전계획과 특성화 계획은 교육이념에 근거를 두고 이를 실제적으로 구현하는 방향으로 수립되었다는 것을 알 수 있었으며, 실천과제가 충실히 이행되고 있다는 것을 확인하였음.
 - 관련법령에 의거하여 대학 감사를 엄정하게 시행하고 있는 바, 대학의 운영 건전성 확보를 위한 노력을 충실히 이행하고 있었으며, 예산의 편성 및 집행도 규정에 따라 적정하게 이루어지고 있었음.
- 제2영역인 ‘교육과정 영역’을 살펴보면, 교육이념 및 인재상에 부합하는 교육과정을 충실히 편성하고 있었으며, 학문 내용의 변화와 사회적, 시대적 요구를 반영하기 위한 노력이 지속되고 있음을 확인할 수 있었음.
 - 학생의 과목선택권을 확대하는 노력과 함께 학과별 교육과정 편성의 자율성을 최대한 보장하고 있었음.
 - 자격증 취득이 용이한 교과과정 편성을 위해 노력하고 있었으며 현장실무역량 강화를 위하여 노력하고 있음.
 - 교육과정 질관리 체계를 확립하고 있었음.
- 제3영역인 ‘수업영역’을 살펴보면, 수업기획부터 콘텐츠 개발, 수업운영까지 단계별로 질 관리체제를 정립하고 규정과 매뉴얼에 따라 엄정한 관리를 하고 있었음.

며, 수업계획서와 학사일정에 따라 적절한 학습지원이 제공되어 있었음.

- 체계적인 절차에 의한 수업개발 프로세스를 구축하고 있었으며 매뉴얼화를 통하여 업무표준화 및 효율화를 구현하고 있었음.
- 체계적인 수업전략을 기반으로 최적의 콘텐츠를 개발하기 위해 노력하고 있었으며, 아울러 콘텐츠의 최신성, 학습효과성을 확보하기 위한 노력을 지속적으로 유지하고 있었음.
- 콘텐츠의 개발은 교과목별 특성과 수업설계를 고려하여 콘텐츠 유형을 분류하여 제작하고 있었으며, 숙련된 전문 인력으로 구성된 콘텐츠 개발팀을 통해 대부분의 콘텐츠를 자체 제작함으로써 콘텐츠의 수준을 안정적으로 유지하고 있었음.
- 교수자와 학습자 활동 지원, 엄정한 학습평가를 위한 적절한 체계를 구축하고 있었음.

○ 제4영역인 ‘교직원 영역’을 살펴보면, 전임교원 확보율을 충족하고 있으며, 연구실적 관리, 연구지원, 인사관리 등이 적정하게 이루어지고 있었음.

- 전임교원 확보율을 100% 이상 유지하고 있으며, 연구실적 또한 우수한 수준을 유지하고 있었음.
- 교직원 인사 및 평가가 엄정하게 이루어지고 있으며 처우 개선을 위한 노력도 지속적으로 이루어지고 있었음.
- 우수 교직원의 확보, 교직원의 역량 강화를 위한 노력이 적절히 이루어지고 있었음.

○ 제5영역인 ‘학생 영역’을 살펴보면, 학생선발, 학생지원 등이 적절히 이루어지고 있으나, 신입생 충원율의 제고, 장학금 확대 등의 노력이 필요한 것으로 확인됨.

- 입시관리가 엄정하게 관리되고 있었으며, 학습역량 강화 등 다양한 학생지원 체계가 구축되고 운영되고 있었음.
- 신입생 충원율과 재학생 등록률을 제고하기 위한 노력이 필요하였으며, 취장학업지원 확대, 장학의 신설 및 확대가 필요한 것으로 확인됨.

○ 제6영역인 ‘원격교육인프라 영역’을 살펴보면, 충분한 원격교육 운영 인프라를 확보하고 있으며, LMS 구축 및 관리, 정보보호 관리, 데이터 자산 관리 등이 엄정하게 이루어지고 있음을 확인할 수 있었음.

- 기준 대비 약 1.5배 이상의 원격교육설비를 확보하고 있으며, 자체 전자도서관 구축, 통신관련 설비의 이중화 구축, 고품질의 LMS구축 등, 전반적으로 우수한 원격

교육인프라를 구축하고 있음.

- 정보보호관리체계(ISMS)인증 획득, PKI전자인증 시스템, 생체인식 등의 보안 및 인증시스템을 구축하고 있음.
- 중장기 유지보수 체계를 적절히 수립하고 있으며, 백업 및 복구 등 정보자산 보호를 위한 노력을 충분히 기울이고 있음.